

## GÉNÉRATEUR DE CHAMP , Source de vie - Générateur « SvetL »

Saint-Pétersbourg, août 2013 Karpov S., Gavrillov N.

Un travail sérieux et fondamental qui examine les principes de base du fonctionnement des programmes « SvetL ». C'est un excellent ajout et une explication aux travaux de N.V. Levashov. Sont abordés : **les concepts de matière première, générateur de matière première, charge ultime lors de la guérison, types de maladies, rôles du cerveau dans la guérison, récupération sans douleur, les caractéristiques du système immunitaire, une approche individuelle de la guérison, et de nombreuses autres informations utiles et précieuses.** Il est recommandé de le lire avant de se familiariser avec les autres œuvres de la collection.

Récemment, en liaison avec la diffusion des programmes « SvetL », développés par le scientifique russe Nikolai Viktorovich Levashov, conjointement avec la Société scientifique et technique russe (RSTS ou RNTO), il y a beaucoup de questions : comment et quels sont les effets des appareils ?

**Crés par la technologie de Levashov, pour les matières vivantes et non vivantes, ces programmes fonctionnent-ils vraiment tous ? etc...** Après tout, sortant de la bouche des gens qui n'ont rien à voir avec cette technologie, l'information coule à flot que « c' est une arnaque ou un programme commercial conçu pour duper les gens... » Où est la preuve réelle de la réalité de l'existence de ce type d'impact? Quel type de générateur de «champs-psi» incompréhensible (matières premières) est au cœur des programmes « SvetL » ? Et en quoi diffère-t-il des technologies prétendument « similaires » avec lesquelles le marché des dispositifs d'amélioration de la santé et des autres technologies d'information sur l'énergie est saturé?

Dans cet article, sous une forme généralisée, nous avons décidé de vous rappeler encore une fois les moments mentionnés par N.V. Levashov dans ses livres, sans déformer le sens de l'auteur. Et pas seulement ça. Nous vous dirons, ce que nous savons et vous informerons sur les PROGRAMMES « SvetL », « Complex SvetL », en tant que PARTICIPANTS à ces PROGRAMMES, dans le cadre de RSTS (Société scientifique et technique Russe).

Pour une compréhension plus approfondie des informations présentées ci-dessous, il ne suffit pas de lire attentivement cet article, il est nécessaire d'étudier les livres de N.V. Levashov (naturellement, si le lecteur le souhaite). La compréhension des informations décrites ci-dessous nécessitera quelques efforts de la part du lecteur, mais pour faciliter son développement, nous allons sauvegarder la description à l'aide d'images auxiliaires.

Certaines phrases des livres resteront inchangées, avec les commentaires ultérieurs des auteurs de l'article. **En effet, il n'est pas possible d'exposer un sujet assez compliqué en seulement 3 mots.** Dans cet article, de nombreuses personnes, qui utilisent déjà le **Complex-logiciel matériel bio-informatif adaptatif « SvetL »**, trouveront des réponses aux questions fréquemment posées sur son principe de fonctionnement et ses

caractéristiques d'utilisation. De même pour celles qui montrent juste un intérêt pour l'existence de telles technologies.

Naturellement, même une brève description superficielle de toutes les positions de travail nécessite une séquence de présentation. Par conséquent, nous serons assez durs en termes de « sécheresse » du transfert de la plupart des termes et fondements de la structure constructive de la réalité qui nous entoure (le monde) et des caractéristiques anatomiques et physiologiques du corps humain.

En lisant, je voudrais demander à ceux qui ne connaissent pas bien ce genre d'informations de ne pas se bloquer, en cas d'incompréhension, et surtout de ne pas avoir peur des noms et des termes utilisés dans cet article, comme la matière noire, le champ-psi, l'essence, etc... Ce ne sont que des mots utilisés pour refléter les processus réels se produisant dans la nature. Beaucoup de ces termes effraient parfois les gens, mais il convient d'accorder une attention particulière au son des termes et à leur contenu sémantique. Après tout, peu importe comment vous appelez « un navire », il restera toujours un navire.

Retour dans les années 80 du XXème siècle, N.V. Levashov, basé sur la connaissance des lois de la nature en général et de la nature vivante en particulier, les principes de la cellule vivante et l'expérience de la guérison extrasensorielle (traiter des personnes) a créé le générateur de psi-champs. Il existe de nombreux noms pour celui-ci : générateur de psi-champ, générateur de matières primaires, générateur de matière noire ou générateur de vie ou générateur gravito-magnétique-électrique. Quel que soit le nom utilisé par la suite, le rôle du générateur ne change pas, mais pour des raisons de commodité, nous l'appellerons le **Générateur** plus tard dans le texte.

Le concept de « **générateur de matière noire** » est applicable dans ce cas, basé sur les dernières révélations de la science moderne. Science, dont les représentants faisant autorité ont officiellement reconnu que la science moderne « ne connaît » que 10% environ de la matière de l'Univers, alors qu'environ 90% de la matière de l'univers est inconnue ! Et ils appellent ces 90% de matière de l'univers : la « matière noire » (dark matter ) En Russie,



l'académicien Velikhov, dans l'une de ses émissions, l'a même annoncé ouvertement à l'ensemble du pays.

**Le Générateur de champ-psi ou le Générateur de vie, contrôle précisément ces « matières noire » et en est lui-même conçu! La matière noire est appelée comme telle à cause de son manque total de connaissances et son**

incapacité à résoudre des problèmes avec des dispositifs modernes au service de la science. Cela n'est pas surprenant, il est impossible de mesurer avec la matière physiquement dense (à partir de laquelle des dispositifs de diagnostic sont créés), une matière qui n'est pas, mais en même temps qui est matérielle, comme matière physique.

N.V. Levashov appelle le terme «matière noire» par le terme de «matières primaires». C'est la classification utilisée dans ses livres. Il y en a **sept dans notre univers** en interactions (fusion) les unes avec les autres, avec des émergences de nouvelles formes hybrides de matière, **chacune ayant ses propres propriétés et qualités**. Le plus souvent, dans d'autres sources, la matière primaire est comprise comme la force vitale (appliquée aux organismes vivants).

**La matière physiquement dense, qui possède quatre états d'agrégation (solide, liquide, gazeux et plasmique) est également hybride et est formée par la fusion simultanée de sept formes de matières primaires. L'espace de l'univers est une fondation matérielle dont les propriétés et les qualités changent constamment, affectant la distribution des matières premières et leur manifestation sous une forme hybride, qui, à son tour, affecte l'espace en provoquant des modifications supplémentaires de ses propriétés et de ses qualités.**

### Variété de «matryoshka» (poupée russe)

Par le développement évolutif, la matière s'améliore, ce qui devient la cause de l'apparition de la matière vivante, puis intelligente. À un certain stade de son développement, la matière intelligente est capable de reconnaître son existence parmi tout le reste de la matière. Apparaissent ainsi des vecteurs de l'esprit, qui se manifestent dans la diversité des formes de vie formant le système écologique ! Le développement de l'esprit peut conduire à ce niveau de développement de la matière vivante, lorsque le dernier



acquiert la capacité de changer et de contrôler la matière qui l'a provoquée.

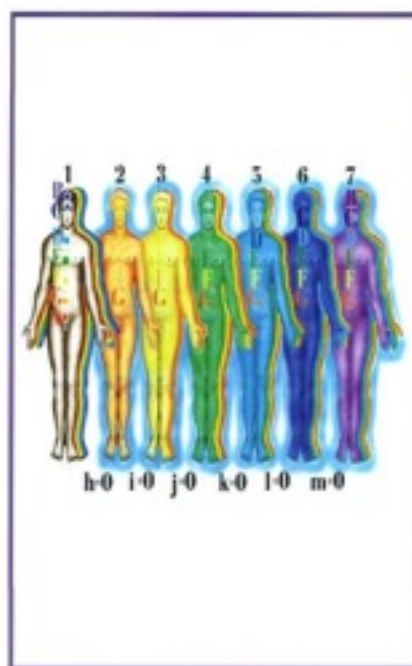
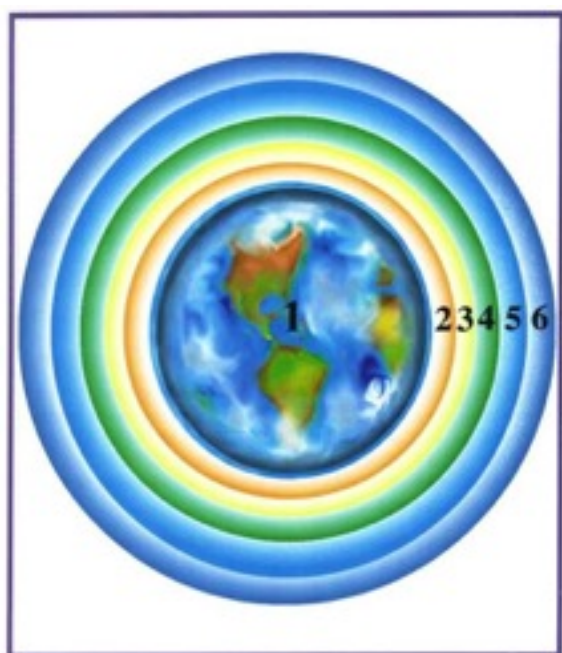
**Pour commencer, abordons les matières primaires et leurs formes.**

**Notre univers est né de l'interaction des sept matières primaires.** C'est pourquoi la lumière blanche se décline en sept couleurs primaires. C'est également pourquoi il y a sept notes dans une octave. C'est pourquoi, lors de l'annihilation, une substance physiquement dense se désintègre en photons de ces mêmes sept couleurs. Au cours de sa synthèse, la matière primaire de notre univers crée plusieurs formes hybrides de matière et sa densité, dite physiquement dense, n'est qu'une des six formes hybrides de matière de notre univers, qui se produit lorsque les sept formes primaires fusionnent. Les formes hybrides restantes résultent de la fusion, respectivement dans cet ordre de six, cinq, quatre, trois et de deux matières primaires. Toutes ces formes hybrides de matière ne sont pas moins réelles et matérielles que physiquement denses.

**Elles se différencient par leur composition quantitative et qualitative et n'interfèrent donc pas les unes avec les autres. L'imposition d'une matière hybride à une autre n'entraîne pas de modification des propriétés de la matière inanimée.**

En particulier, notre planète, en plus du corps physique, possède également « d'autres niveaux de corps matériels » (un ensemble de six sphères) qualitativement différents, mais qui se pénètrent les uns dans les autres et s'emboîtent les uns dans les autres, comme des poupées russe.

En plus du corps physique, **l'homme a aussi plusieurs corps imbriqués les uns dans les autres (matryoshka-poupées russe).** Ceux-ci, pour ainsi dire, ces « autres corps matériels », selon la littérature utilisée, peuvent avoir des noms différents: **l'âme ou l'essence, ou le cerveau, en tant que système de contrôle sous la forme d'une masse ou matrice non inertielle, et le corps physique n'est pour elle qu'une certaine « chemise temporaire » qui sert de fondement. Les corps matériels, les corps de l'essence (sauf le physique) sont disposés séquentiellement** à mesure que les différences de composition de qualité par rapport au corps physique s'accroissent, ce que nous définissons comme **éthériques, astral, 1er, 2e, 3e et 4e mental (cycle évolutif planétaire).**



**Si nous continuons plus loin avec la même analogie, alors le Générateur de champ dans ce cas est un dispositif de la forme hybride de la matière de notre univers, créé par la fusion de matières primaires, sans utiliser de densité physique.** C'est-à-dire que le Générateur n'a pas de « corps » physique, c'est pourquoi il ne peut pas être détecté par les sens humains ordinaires (vue, goût, toucher et odorat). Bien que son impact soit réel et matériel sur les organismes des plantes et des animaux, ce qui confirme en particulier l'expérience menée par N.V. Levashov et son épouse Svetlana de Rogan-Levashova dans son domaine en France, où le « **Générateur de champ** » a été installé sous le **Château de Temple « Bouchard » dans la Royal Valley de la Loire**. Les résultats de l'expérience sont donnés dans les articles « **Source de vie 1-10** ».

Retour dans les années 80 du 20ème siècle. Après des séances de guérison de Nikolai Levashov (exposition psychique directe sur ses patients), quand ils étaient rentrés à la maison, le processus de récupération du corps de ces personnes s'est poursuivi sans son influence directe. Pour ça il a créé des programmes spéciaux qui se sont développés progressivement sur plusieurs mois. En règle générale, ils étaient utilisés pour ceux qui avaient des problèmes de santé chroniques et il a fallu beaucoup de temps pour que les résultats apparaissent. Ces programmes spéciaux ont ensuite été appelés « **Générateurs de psi-champs** », un champ qui contient toutes les modifications nécessaires. Toute l'expérience, toutes les options de récupération du corps, obtenu par N.V. Levashov au cours des ses activités de guérison, ont été investies dans ce dispositif « **SVETL** ».

La nécessité de cette approche était due à la charge maximale qu'une personne est capable de supporter en même temps qu'elle y est exposée, en raison de ses caractéristiques individuelles. Plus tard, les programmes créés, devenant « autonomes », ont permis un gain de temps considérable, éliminant la nécessité pour N.V. Levashov de travailler directement avec ses patients.

Les « unités » sont capables de supporter la charge pour la récupération instantanée d'un organe ou d'un système du corps. La surcharge, à son tour, est très dangereuse et peut entraîner un état de coma ou la mort clinique, ou un organe ou système du corps peut échouer. Ses manifestations insignifiantes ressemblent à des nausées, des vertiges, une perte de coordination, etc... Par conséquent, les résultats de l'exposition au « **Générateur** » de champ-psi, sont étirés dans le temps afin d'éviter des effets indésirables. S'appuyant sur un « utilisateur » spécifique et effectuant des diagnostics corporels, le générateur d'appareils prend **100%** de la charge qu'une personne peut supporter autant que possible, sans surcharge.

La principale cause de surcharge corporelle est son incapacité à éliminer les toxines rapidement et en grande quantité. L'excrétion se fait par les systèmes urogénital et lymphatique, les glandes sudoripares (peau), les sinus maxillaires, les sinus de l'oreille interne et les trompes d'Eustache. Avec le retrait actif des toxines, ainsi que de la sueur, des éruptions cutanées peuvent survenir, parfois dans de grandes zones. Il est important de ne pas surcharger les systèmes du corps afin d'éviter leur défaillance. Si les organes excréteurs de l'utilisateur sont endommagés, l'appareil commence son travail principalement avec eux.

On pose souvent la question selon laquelle une personne ne ressent aucune sensation physique de la part de l'appareil, avec un « indice » et une suspicion évidentes de l'inefficacité de l'appareil. Ce qui est tout à fait compréhensible si vous vous fiez à la psychologie « humaine » habituelle qui nous est imposée, à l'abondance des charlatans et à d'autres actions spéculatives qui inondent le marché. Il est difficile d'argumenter et de convaincre tout le monde que cette technologie est « la même », mais j'aimerais argumenter, malgré le fait que cette explication semble ridicule !!! Objecter, y compris avec des mots de Nikolai Viktorovich ...

Dans le programme de générateur, basé sur l'expérience de traitement N.V. Levashov, se trouvent de nombreuses fonctions imbriquées. Par exemple : l'effet de « l'anesthésie », sans lequel de nombreuses procédures de restauration du corps (destruction, croissance des cellules,...) peuvent être très douloureuses, et avec l'anesthésie, la personne ressent simplement de légers picotements, de la chaleur, des pulsations et bien d'autres sensations, au lieu d'une douleur sauvage. Cette douleur est directement liée à la réaction du cerveau, qu'il perçoit comme une déviation de l'état « normal » accepté du corps.

N.V. Levashov a déclaré: « Lorsque vous voulez vous assurer qu'une personne ne ressent pas de sensations désagréables, vous devez prouver que vous faites vraiment votre travail ». Cela équivaut à demander au patient qui se réveille après une anesthésie, après une intervention chirurgicale, de demander s'il y a eu une opération pour la simple raison qu'il n'a pas ressenti de douleur pendant l'opération. Est-il vraiment nécessaire de ressentir la douleur pour croire à la réalité de ce qui se passe?! Il me semblait toujours qu'il était important pour une personne que son problème de santé disparaisse sans laisser de trace, et si, en même temps, la douleur n'était pas ressentie, alors c'était simplement merveilleux! Une personne doit-elle réellement subir une « opération » sans anesthésie pour croire à la réalité du « miracle » qui se produit ?!

Dès le début, Nikolai Viktorovich a tenté de minimiser tous les phénomènes désagréables et douloureux associés à l'exposition sur la personne. L'objectif était de rendre la personne en bonne santé et, en même temps, faire de sorte que la personne ne se contracte pas de douleur ou ne s'écrase pas sous l'effet de la force de l'impact. En outre, le fait que quelqu'un crée intentionnellement de la douleur en raison de son influence afin d'affirmer l'autorité du « pouvoir », ça parle simplement de la primitivité de celui qui obtient une telle autorité et des limites et de l'ignorance de ceux qui créent cette autorité. L'autorité se forme à partir des résultats d'une ou d'autres actions particulières. Mais nous continuerons à comprendre davantage!

## Générateur de champ : un organisme quasi vivant

Ainsi, le générateur de champ-psi ou le Générateur de « matières primaires » est créé à partir de la matière qui remplit l'espace de notre Univers, elle est aussi matérielle que la matière physique, mais elle n'a pas la forme physique à laquelle la majorité est habituée. Les résultats du générateur de « **matière noire** » (matières primaires), qui ne sont pas perçus par les sens ordinaires ni par des dispositifs artificiels, et l'existence dont « à contrecœur, la science orthodoxe est obligée de reconnaître » sont tout à fait réels et matériels dans le sens

habituel du terme et ne dépendent pas de « l'opinion compétente » d'experts sur cette science. **En un sens, un « Générateur de champ » est un caillot de matière hybride intelligente hautement organisée : un organisme quasi-vivant.**

Au sens général, un Générateur de champs-psi est un complexe spécial qui combine un ordinateur et un niveau de possibilités dont les écrivains de science-fiction n'avaient jamais rêvé dans leurs livres, et un dispositif qui transforme l'espace, dans la construction duquel aucun atome de matière dite physiquement dense n'a été utilisé ! Mais ce générateur de champ - psi affecte la matière physiquement dense : vivante et non vivante ! Et il n'y a pas de paradoxe ici !

Une liaison pour un tel dispositif à plusieurs niveaux est généralement tout support physique, qui sert d'ancre. Cependant, il existe d'autres supports : tels que les cristaux liquides (avec une qualité dynamique unique), l'argent et le silicium sur lesquels le générateur révèle au maximum ses possibilités. Il existe de nombreux générateurs qui ont des objectifs différents et résolvent des tâches fondamentalement différentes en fonction des programmes incorporés dans ces dispositifs. Certaines tâches structurent l'espace afin de créer des conditions propices à l'épuration de l'eau, des sols, des eaux souterraines et de l'air de toutes sortes de pollutions, même radioactives; la transformation de terres pauvres ou même impropres à la croissance de nombreuses plantes, vers un sol fertile ; une amélioration de la santé des humains, des animaux et des plantes ; obtenir de nouvelles propriétés et qualités de la matière dans la nature animée et inanimée, qui n'ont pas été créées par la nature elle-même. Aujourd'hui, nous touchons principalement le générateur d'appareils, dont l'impact rendu est dirigé vers l'amélioration du corps humain. Le nombre de programmes imbriqués simultanément dans un Générateur peut être simplement énorme. L'action du générateur n'est pas aléatoire ni spontanée, mais dirigée en fonction des programmes qui y sont intégrés.

Un tel appareil n'a pas besoin d'essence, de charbon, de bois ou d'électricité. Il n'est pas nécessaire, au sens habituel du terme, d'aliments ou de carburant, il n'est pas nécessaire de remplacer des pièces usées, etc... Le générateur de psi-champ fournit lui-même, grâce à la même structuration de l'espace, dans lequel l'harmonie naturelle et le tissu même de l'espace ne sont pas perturbés ! Comment cela est fait est une autre question.

Selon N.V. Levashov « même si je le voulais, je ne pourrais pas envoyer le circuit du « Générateur » à ceux qui veulent le créer, et s'il était possible de représenter un diagramme du générateur de psi-champs sur papier, personne ne pourrait comprendre ce schéma, et encore moins créer un tel générateur. Et pas parce que les gens sont stupides ou incapables de comprendre. Mais d'abord par le fait que l'action du générateur de psi-champ est construite sur des principes et des lois complètement différents de ceux connus de l'humanité moderne. Et deuxièmement, pour créer un tel générateur, il est nécessaire d'avoir les qualités et le potentiel appropriés, sans lequel il est tout simplement impossible de créer un tel générateur, même si nous comprenons correctement le principe de son fonctionnement.

La durée d'un tel générateur de « matière noire » ne dépend que de la durée pendant laquelle il est créé, et il ne peut être « supprimé ou désactivé » que par le « créateur du générateur » lui-même ou par le programme qu'il a investi. Le générateur démarrera immédiatement si quelqu'un essaie même de le scanner. Dans le passé, cela a déjà été observé chez certains « UTILISATEURS TRÈS INSPIRANTS ». De plus, le générateur dispose d'un système autonome de protection et de blocage de toute tentative de pénétration et, en cas de passage à travers cette protection, le générateur s'effondrera de lui-même. Et le système de protection du générateur de psi-champ s'auto-apprend. En d'autres termes, lorsque vous essayez de pénétrer par le côté, le système de protection change, sans compter que même sans tentative d'effraction, le système de protection change constamment. Le générateur de « matière noire » est un organisme quasi-vivant doté d'un niveau d'intelligence artificielle assez élevé, fondamentalement différent de ceux des scientifiques orthodoxes (souvent des quasi-scientifiques) et même des écrivains de science-fiction!

Aide moderne encyclopédie : Quasi ... (du latin quasi-supposément, comme si), une partie de mots complexes, correspondant en sens aux mots « imaginaire », « irréel » (par exemple, quasi-appris), « presque », « proche » (par exemple, quasi-optique).

À ce jour, sur la base d'un tel dispositif « immatériel », « non physique », un **Complexe matériel-logiciel adaptatif Bio-Informatique « SvetL » a été créé, destiné à améliorer une personne et sa santé.** Dans ce **Complexe**, le support physique du générateur est une tablette ( qui depuis 2015 a été remplacé par un dispositif qui se branche directement a n'importe quel ordinateur). Dans un proche avenir, le complexe ne sera pas le seul appareil de ce type ( les travaux sont pratiquement terminés ), et quels que soient la forme du support physique et le but du générateur et d'autres caractéristiques, le principe de fonctionnement reste le même: la structuration (transformation) de l'espace destiné à réaliser sur un objet ou un autre des résultats. Structurer un espace signifie qu'il y a un changement des propriétés et des qualités de cet espace (y compris la matière vivante et non vivante), dans le rayon d'action intégré au programme du générateur.

Ensuite, parlons de la manière dont le générateur affecte le corps humain. Rappelons un peu qu'une personne sauf le corps physique « CHEMISE » d'après A. Khatybov possède une **Essence** (d'après N. Levashov). **L'Essence** (Cerveau, selon A. Khatybov) est un système de « corps » (non physique), accumulés par la matière vivante, organisme vivant, en cours d'adaptation à l'environnement. Les corps d'Entité sont créés à partir de formes hybrides de matière dans l'interaction de matières primaires. **Il y a sept matières principales dans notre univers, dont six créent six corps d'essence, (éthérique, astral, 1er, 2e, 3e et 4e mental)** et l'interaction des sept formes engendre un corps physique. Le nombre de corps est déterminé par le stade de développement évolutif d'un organisme vivant, où le corps physique est un fondement biologique qui génère la force de vie à partir de la nourriture et de l'eau et offre la possibilité d'une activité vitale active de l'entité et de son développement.

**C'est la matière vivante ou la matière d'une certaine structure cristalline qui a la capacité de créer des espaces, différents de ceux qui créent la matière inanimée. Levashov a prêté attention à plusieurs substances: carbone, silicium, phosphore et ...**



**argent. Pas en vain, à savoir que ces substances sont actuellement sélectionnés pour les « porteurs » du Générateur.** Par conséquent, le premier corps d'entité (la déformation de l'espace créée par la matière hybride, qui fait partie de l'ensemble des structures cristallines moléculaires d'un seul organisme vivant), n'est formé que par une seule matière, le deuxième de deux, le troisième de trois, le quatrième de quatre, etc... Tandis que la matière physiquement dense au niveau atomique de sphères spatiales et formé à l'inverse, comme notre planète, par exemple. Et seuls les êtres vivants (habitants de cette planète) rendent la planète « vivante » en construisant le niveau mental de la planète (le cerveau de l'humanité). Dans le cas de notre système planétaire, le système cérébral (« Midgard » la Terre) a été créé à l'avance en plaçant les Entités à haut niveau de développement mental sur les « étages » correspondants tout en garantissant leur intégrité avec Générateurs SV (source de vie).

## **Les maladies et notre cerveau**

S'agissant de la question des maladies, on peut distinguer leurs principaux types:

- 1) Les maladies génétiques qu'une personne reçoit à travers les gènes de ses parents, ce qui est assez facile pour la compréhension superficielle.**
- 2) Les maladies acquises qu'une personne a reçu au cours de sa vie.**
- 3) Les maladies environnementales associées aux effets négatifs de l'environnement écologique externe.**
- 4) Les maladies karmiques, c'est-à-dire apporté par l'essence.**

Les maladies acquises sont les plus courantes. Lorsqu'une infection pénètre dans l'organisme, celui-ci réagit par une poussée protectrice du système immunitaire. En utilisant de l'énergie pour faire une poussée, le système immunitaire doit récupérer, et si l'infection au début n'est pas détruite, alors, pendant le repos du système immunitaire, l'infection se développe et se propage. Dans ce cas, le système immunitaire est obligé de recréer une poussée de protection lorsque son potentiel énergétique n'a pas encore été restauré. Cette situation conduit à l'épuisement du système de protection du corps, quand il ne peut plus avoir d'impact sérieux sur le développement de l'infection et la transition de la maladie dans une phase de développement chronique. L'épuisement des réserves de vitalité conduit non seulement à la maladie, mais également, lorsque le niveau d'épuisement est critique, à la mort.

Le cerveau surveille en permanence l'état de l'organisme et fournit des signaux de contrôle par l'intermédiaire du système nerveux sympathique et parasympathique. La comparaison des signaux du système nerveux avec la référence, a lieu dans la formation réticulaire. Lorsque le système immunitaire est épuisé et incapable de combattre la maladie, le cerveau prend l'état de maladie d'un organe, **comme nouvelle norme et commence à reconstruire le reste du système**, afin de maintenir cette norme dans un état stable. Dans ce cas, on peut participer sans s'arrêter à la récupération (traitement) du corps physique, le « Cerveau » retournera quand même l'organe, à l'état de maladie. Par exemple, en cas d'intoxication médicamenteuse, le corps continue de s'effondrer.

Ensuite, nous expliquerons où se trouvent toutes l'informations dans le cerveau et, par conséquent, tout le monde sera en mesure de deviner quelle est la structure du corps( ou des corps) humain qui fait le « Cerveau » .

Les différentes cellules de notre corps possèdent un nombre différent de corps acquis, ce qui se manifeste dans les différences de propriétés et de fonctions. Les organismes multicellulaires compliqués ont produit plusieurs types de cellules:

- a) **Les cellules des os et du cartilage, n'ayant que des corps éthériques.**
- b) **Les cellules des tissus conjonctif et adipeux, qui ont un corps éthérique et astral inférieur (formé par une forme de matière primaire).**
- c) **Les cellules musculaires de types différents, ayant un corps éthérique et complet astral (à partir de deux formes de matière).**
- d) **Les cellules sanguines qui ont des corps éthérique , complet astral et premier mental (à partir d'une forme de matière)**
- e) **Les cellules du système nerveux, systèmes sympathiques et parasympathiques, avec les corps éthérique, astral complet (à partir de deux formes de matière) et premier mental (à partir de deux formes de matière)**
- f) **Les cellules nerveuses du cerveau et de la moelle épinière, qui ont un premier corps éthérique, complet astral et complet mental (des trois formes de la matière).**

Un type particulier de cellules est constitué de cellules sexuelles, dans lesquelles se trouvent un demi-ensemble de chromosomes dans le noyau et uniquement des corps éthériques.

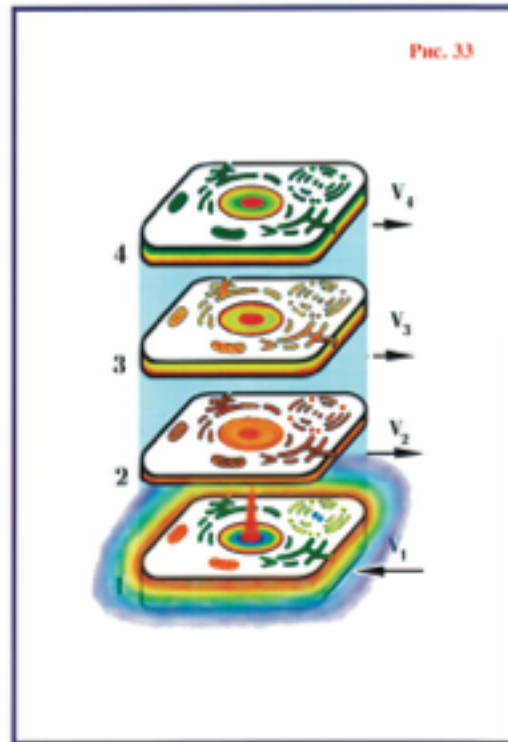
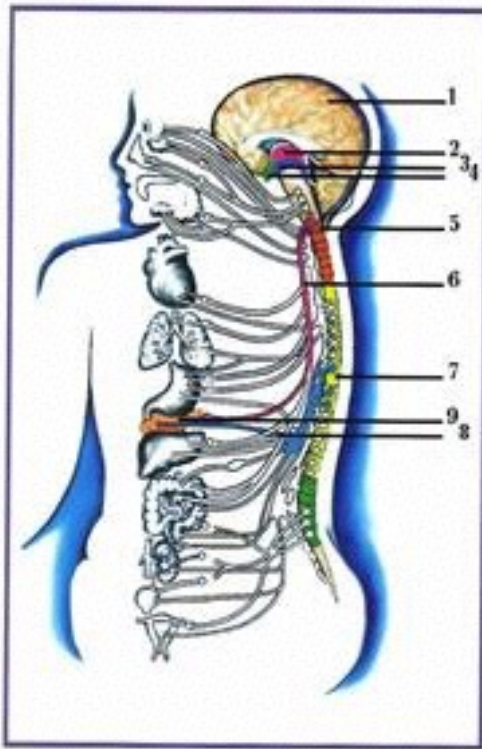
La condition du fonctionnement normal du corps est l'équilibre des processus entre le corps physique et l'essence ainsi que de leurs cellules. L'accumulation appropriée et la redistribution des **matières primaires** (force de vie) dans le corps humain sont **la clé de la santé du corps Physique et de son Essence.**

**La circulation des formes de la matière entre le Corps physique d'une personne et les corps de son Essence est, au sens plein du terme, « La VIE » !**

**Les violations de cette circulation et l'équilibre entre les corps entraînent un vieillissement (souvent prématuré), diverses maladies du corps, une détérioration de la mémoire et de l'humeur, une fatigue chronique, etc...**

Outre le fait que la distribution des flux de matières primaires influence la formation et le développement évolutif des corps de l'Essence de l'homme. Dans le cas d'une distribution disproportionnée des flux de matières premières, savoir laquelle ou lesquelles dominant ou non, est d'une grande importance. Ainsi, par exemple, une saturation excessive du deuxième corps de l'essence (le corps astral) crée un

déséquilibre évolutif négatif, ce qui conduit à l'agressivité, à la cruauté, à la cupidité, à l'avidité, à la jalousie, etc...



Exemple d'une cellule physique avec ses corps au niveau de l'essence (dessin N°33) :

2- éthériques

3-astral

4-premier mental

(Et flux de matières primaire commence la circulation entre la cellule physique vers la cellule sur le niveau (éthériques - 2).

Le générateur de psi-champ, travaillant sur le principe de l'accumulation et de la redistribution des matières dites primaires, sature le corps de l'essence dans des proportions harmonieuses de flux correspondants de matière primaire (force de vie), en conséquence, l'entité commence à « se développer ». **Cette saturation excessive des corps de l'essence crée un flux de matières primaires dans le corps physiquement dense de la personne.** Une telle saturation supplémentaire accélère les processus métaboliques et crée un apport supplémentaire de vitalité et minimise les effets du biais évolutif ou élimine son apparence. Le stock supplémentaire (de matières primaires) est très important pour combattre les maladies. La réserve personnelle plus l'action du Générateur créent les conditions d'un rétablissement presque instantané du système immunitaire.

## Générateur de Vie (champs - psi)

Le **Générateur de vie** avec son action est capable de restaurer les niveaux d'informations des corps d'Essence endommagés pour différentes raisons à l'état normal. **Ensuite, en superposant la projection des informations avec le flux de matières premières de l'essence sur le corps physique, on crée les conditions de la division cellulaire.**

De plus, la cellule morphologiquement perturbée s'effondre, et à sa place une cellule fondamentalement nouvelle est créée, **reconstruite conformément aux informations recrées au niveau de l'Essence.**

Le **Générateur** ne provoque pas l'épuisement du corps humain pendant les processus de récupération, mais au contraire, rend le corps humain plus puissant.

En stimulant et en modifiant le corps humain, le générateur inhibe l'activité des agents pathogènes. Selon les caractéristiques de certaines maladies, l'élimination de la violation ne se limite pas à la destruction de cellules anciennes et à la création de nouvelles. Ainsi, par exemple, dans le cas du dépôt de grandes quantités de sels sur les os et les vaisseaux, le générateur démarre les processus chimiques qui ont accompagné l'apparition de ces dépôts, dans l'ordre inverse, ou annule simplement les excroissances saline et osseuse. Dans l'ordre inverse, les processus peuvent être lancés à une vitesse supérieure de plusieurs ordres de grandeur aux processus directs conduisant au dépôt de sels ou à la croissance osseuse. Mais n'oubliez pas que la vitesse sera limitée par la charge capable de supporter une personne sans entrer dans le mode au-delà.



Le Générateur « **Svetl** » fournit une approche holistique de la santé humaine. Si des changements autres que le corps physique existent sur d'autres corps matériels (Essence), l'impact uniquement sur le corps « physique », apportera un soulagement temporaire, mais ne garantit pas un soulagement final pathologique du problème.

Ces exemples concernent des patients cancéreux: **lorsqu'une tumeur est retirée chirurgicalement, elle peut apparaître dans quelques années au même endroit et plus grande.**

Lors de la balayage du corps, l'appareil « Svetl » **détermine indépendamment** les causes profondes de la maladie, puis met en œuvre un programme visant à éliminer la pathologie des tissus vivants, quel que soit son niveau. Mais l'effet de **Générateur** non seulement restaure les cellules endommagées, **mais crée également de nouvelles propriétés et qualités dans le corps humain**, tant au niveau de l'Entité (**Essence, Cerveau**) et du corps physique, que la nature n'a pas pu réaliser dans son évolution sur la planète Terre tout au long de son existence.

Les nouvelles propriétés et qualités sont définitivement positives et peuvent se manifester de différentes manières que ce soit, notamment une capacité accrue à résister aux maladies, à accroître l'intelligence, à améliorer la mémoire, etc... Vous pouvez même exprimer ces changements comme une amélioration de la réaction de l'homme à la réalité qui nous entoure, à la suite d'un changement de la structure qualitative du cerveau, de l'Essence et du corps physique: à la manière moderne, la superpuissance.

Toutes les personnes ne réagissent pas aux effets du Générateur de psi-champs de la même manière. Pour une réponse maximale aux effets d'un générateur de champ, réglage en résonance de ce générateur avec une personne spécifique, la recommandation d'activer l'appareil directement par « l'utilisateur » est liée à cela. **Après l'activation, l'appareil n'a un impact précis sur l'utilisateur avec un programme clair adapté au résultat souhaité.** Le processus de configuration du périphérique de Générateur, pour l'utilisateur est quelque peu similaire au processus de différenciation des cellules souches de l'homme.

Il s'avère que tous les autres organismes vivants et la matière inanimée, sur lesquels un tel cadre spécial n'a pas été créé, sont simplement dans le champ d'action du **Générateur** et il agit indirectement sur eux, en harmonisant partiellement et en réalisant un léger « apport d'énergie » ou un changement partiel insignifiant des propriétés et des qualités. **Plus les gens sont proches au niveau de la génétique (propriétés de la matière physique), plus l'effet d'harmonisation s'est manifeste.**

**Toutes les personnes étant différentes, la rapidité de réaction à l'action d'un tel instrument (Générateur) dépend de nombreux facteurs: caractéristiques individuelles d'une personne qui se produisent au moment du début de l'utilisation de l'appareil et caractéristiques de la partie de l'espace dans laquelle cet impact est effectué.** Les caractéristiques humaines sont : la génétique, l'essence, le développement personnel et la capacité aux changements dynamiques de la conscience, l'âge de la personne, l'état de santé au moment de l'exposition. La qualité des aliments et de l'eau consommés par une personne, des produits chimiques supplémentaires entrant dans le corps avec de l'air inhalé, de l'alcool, du tabac et des drogues, ou sous forme de comprimés et d'injections, etc... affectent l'état de santé. Les caractéristiques de l'espace comprennent: l'état écologique de l'environnement, **y compris l'influence de divers types de rayonnement**, de propriétés et de qualités présentes sur une surface spécifique, **la densité et la direction du flux des matières premières, leur composition qualitative et leurs proportions**, les zones dites géomagnétiques positives et négatives (géopathogènes), la présence et la composition des éléments fossiles naturels.

## « L'Essence » de notre Essence

Plus de détails sur les caractéristiques de l'âge. **Dès la naissance, l'Essence d'un adulte est liée à la biomasse humaine et à mesure qu'elle grandit, la biomasse «remplit» simplement cette forme d'Entité avec elle-même.**

L'essence est la matrice qui détermine la taille d'un adulte et d'autres caractéristiques. Par conséquent, une personne au cours de sa croissance se forme à l'image et à la ressemblance de l'essence, la remplissant progressivement. **L'un de ces faits sur l'exemple des plantes a été découvert par hasard par le scientifique américain Herald Berr, quand il a photographié la graine renoncule en utilisant l'effet Kirlian. Sur la photo résultante, l'essence de la plante « adulte » était attachée à la graine non encore germée de la plante.** Ce fait est décrit dans le livre « **Vie à louer** » des auteurs V.U.Tikhoplav et T.S. Tikhoplav, publié en 2003. **Plus une personne est jeune, plus tôt il est mis sous l'action d'un appareil (générateur de champ), plus il réagit rapidement à son impact, plus vite les changements qualitatifs se produisent chez une personne.**

Cela est dû au fait que le jeune corps n'est pas encore formé et que, sous l'influence du générateur, **il commence à se former dans des conditions fondamentalement nouvelles.** Au moment où l'organisme adulte, qui est tombé sous l'action du générateur, **s'est déjà formé dans des conditions complètement différentes.** Les changements sous l'influence du générateur se produiront avec un retard dont la durée dépendra de la période de remplacement de chaque type de cellule chez chaque personne. Les cellules en phase de croissance ou de division changent en premier lieu et ensuite seulement les cellules à remplacer.

Dans le corps des adultes, il y a un remplacement périodique des cellules par de nouvelles. Et ces nouvelles cellules portent déjà les modifications nécessaires! La durée du cycle de remplacement cellulaire varie, même pour les cellules d'une même personne. C'est pourquoi vous pouvez observer le phénomène quand une même personne a changé quelque chose sous l'influence plus tôt, quelque chose plus tard, mais les changements ont toujours lieu! Et, plus important encore, ces changements ne sont pas aléatoires ni « aveugles », mais correspondent exactement au changement sur lequel le Générateur de vie a été réglé.

**Voici quelques exemples de données sur les cycles de remplacement (mise à jour) de cellules trouvées sur Internet:**

- **Les cellules de l'épithélium intestinal, constamment éradiquées par le passage de masses alimentaires : tous les 5 jours;**
- **L'os spongieux en moyenne tous les 2-2,5 ans et tubulaires tous les 10-15 ans**
- **Les globules rouges de 120 à 150 jours**
- **Le foie : 6 mois.**

**C'est la réponse, bien que non exhaustive, à la question des utilisateurs de technologie basés sur le Générateur de champ lorsqu'ils attendent des changements d'état du corps.**

**Bien sûr, le Générateur accélère le processus de renouvellement cellulaire dans le corps (accélère le taux de renouvellement, défini par la nature), mais inutile de crier que « rien ne change » après une semaine d'utilisation.** La restauration des organes et des systèmes est cohérente et s'étend de quelques mois à plusieurs années. **Bien que vous pouvez continuer à « être traité » avec les méthodes de la médecine officielle et à vous injecter de la chimie,** mais jusqu'à présent, même l'évaluation de nombreuses personnes au niveau « quotidien », qui ne consiste pas en statistiques "tordues", mais à partir de ce que l'on peut observer de nos propres yeux, montre que les résultats d'un tel traitement (le plus souvent avec médicaments) sont tristes. **Et ce qui est traité n'est pas seulement restauré, mais est aggravé par le fait que de nouvelles violations sont ajoutées aux violations existantes, avec l'ajout simultané du nombre de procédures « thérapeutiques », de baumes et de comprimés « miraculeux ». Le choix est pour tout le monde, pourvu que ce soit opportun.**

**Chaque mois et chaque année, la réaction de l'homme à l'effet du Générateur de champ-psi augmente.** Cela est dû à la fois à l'effet de l'accumulation de changements et au fait que les Générateurs sont constamment améliorés, s'adaptant aux changements de l'environnement, et sont mis à jour par « sans contact » (dans la compréhension de la science) en y apportant des corrections fondamentales et des améliorations, à la fois de générateurs activés par les utilisateurs et générateurs inactifs.

**Outre ce qui précède, il convient de noter que dans le cas de maladies chroniques, le Générateur, rétablissant les niveaux d'informations du corps humain, reconfigure le cerveau en fonction des indicateurs de référence (paramètres) de l'état de l'organe, qui étaient avant l'apparition de la maladie, jusqu'au point où la maladie est devenue « supérieure » à l'organisme.** Grâce au retour « normal », le cerveau maintient un organe ou un système dans un état de santé qui rend la rechute de la maladie impossible.

**Essayons de montrer certains processus encore plus en profondeur.** Le corps humain est un système complexe, contrôlé et géré par le cerveau. Chaque cellule, organe ou système est surveillé et contrôlé, mais également la qualité du mélange inhalé (air), le respect des pressions externe et interne, etc... Ces fonctions sont exercées au niveau physique par le système nerveux, y compris le périphérique (sympathique et parasympathique).

**Le système nerveux est la connexion directe et inverse du cerveau avec les cellules correspondantes. En médecine, les potentiels électriques transmis par le système nerveux et par son intermédiaire sont appelés impulsions nerveuses.** Les mêmes connexions (tubes) existent à l'intérieur d'autres corps matériels et entre eux. **De plus, ce que nous appelons « l'Essence » ici est plus « semblable au cerveau » en tant que système de contrôle, qu'un ensemble de cellules physiquement denses dans le crâne.** En médecine, il existe de nombreux cas où une personne « se sentait bien et pensait », et lors de la trépanation du crâne, il s'est avéré que le cerveau

dense était totalement ou partiellement absent ou gravement endommagé, ou qu'on avait retrouvé un «grain de maïs» contenant de l'eau à la place du cerveau. **Pour certains, ce n'est plus un secret (contrairement à la médecine officielle) que le sang circule dans les vaisseaux non pas par la force du cœur, mais par un enroulement à haute fréquence (canaux d'énergie).** Il y a beaucoup de canaux dans le corps et ils ne sont pas situés que « le long » des vaisseaux. Ces canaux d'énergie appartiennent à « l'Essence » et constituent une sorte d'analogie du système nerveux du corps physique (contrôle et gestion). De telles connexions (canaux) sont présentes à la fois dans les corps, combinant toutes les cellules et reliant les corps d'essence entre eux-mêmes.

Si nous comparons ces connexions avec des fils ou des câbles, chacun d'eux a ses propres paramètres de résistance, de ductilité et de fiabilité de la connexion avec l'objet. Comme la majorité des appareils électriques ne peuvent pas fonctionner sans fils visibles ou «non visibles» (comme les téléphones mobiles), donc une personne ne peut pas fonctionner normalement en violation ou en l'absence de ceux-ci. En raison de l'influence de divers facteurs négatifs (augmentation de la teneur en produits de décomposition dans les cellules, toxines et scories), **la « tension » dans la cellule augmente et la connexion du cerveau avec la cellule peut disparaître ou les paramètres de communication seront sérieusement perturbés et, en conséquence, le « mode de fonctionnement » de la cellule vivante sera perturbé.** Ces cellules meurent ou deviennent des « vampires » dans l'environnement des cellules restantes (elles se ressaisissent).

**Le Cerveau ne dispose pas toujours du potentiel énergétique et des capacités nécessaires pour résoudre de tels problèmes, ce qui s'accompagne de l'apparition de diverses maladies, notamment le cancer.** Une personne a son propre rayonnement de bioénergie (y compris ce que l'on appelle une aura, la réaction des processus métaboliques) créé par toutes les cellules du corps à différentes fréquences. Les appareils modernes ne peuvent constater qu'une petite partie.

**Le Générateur, en tant qu'intelligence artificielle hautement organisée et possédant l'ensemble des fréquences, rétablit les connexions des cellules avec le cerveau et ramène tous les processus, qu'ils soient physiques ou non, à leur état stable et équilibré natif.** Autrement dit, jusqu'à ce que le corps soit restauré, **le Générateur lui-même est « le cerveau » du cerveau (Essence).** Sur la planète Terre, le support à la vie des structures est mis en œuvre par un « **Système de Gestion de la Terre** », qui est une sorte « **d'ordinateur géant** », dont une partie ressemble à des couches de l'atmosphère (connues des écoliers), qui se présentent sous la forme de réseaux d'énergie.

**Grâce aux « grilles » du Système de Gestion, la traduction énergie-information de la commande et des informations cognitives est réalisée directement dans le cerveau humain (expliquée dans la science par le champ informationnel).** Cette information contient à la fois les paramètres du travail des cellules vivantes et du cerveau et, pour les individus, des « révélations » sur la structure et les événements de notre monde.

Dans les structures de l'atmosphère au cours d'une période donnée (**depuis 2011 en progression**), **des changements importants sur notre Terre se produisent et tous les « Cerveaux » ne sont pas en mesure de s'y adapter**, et la vie des humaines dépend en



grande partie de cet « ajustement », en tant qu'élément fonctionnel des processus actuels et futurs de la planète Terre.

Ces changements ont de nombreuses manifestations, allant d'innombrables catastrophes naturelles (tsunamis, ouragans, tremblements de terre, inondations, neige et grêle en été...) à un changement de conscience humaine, ressenti par beaucoup, mais ne pouvant pas encore être compris et revêtu verbalement. Ces changements modifient fondamentalement la relation d'une personne avec la planète et créent un certain nombre d'inconvénients. **Mais la grande majorité ne remarque ni ne comprend les véritables causes des changements sur la planète qui se manifestent par de nombreux effets spéculatifs.**

### Sauveur de nos « Entités »

Le programme « SvetL », avec un élément actif, soit le Générateur de champs-psi, est dans ce cas une sorte d'antenne qui relie le cerveau au « Système de Gestion de la Terre », aide le cerveau (entité) et le corps physique à subir en toute sécurité des transformations qualitatives préservant la santé et la vie. À l'heure actuelle, la relation d'une personne avec le « Système de Gestion de la Terre » est l'une des tâches les plus importantes, car elle détermine non seulement la santé physique et le développement du cerveau(essence), mais également le but fonctionnel (autonomisation) d'une personne. **Tous les programmes « SvetL » sont capables d'effectuer des ajustements et des corrections en faveur de « l'utilisateur de l'appareil »**, en fonction des changements environnementaux en cours. Par conséquent, les participants du « Programme SvetL » sont invités à observer les recommandations du site d'assistance technique concernant l'allumage des instruments pour les périodes indiquées dans les recommandations.

Ensuite, nous proposons une brève explication sur la question du contrôle des centres énergétiques humains (Chakras) par le Générateur de champ-psi. Le corps physique possède des antennes particulières pour capturer les formes de « matière primaires ». **Ces antennes, les chakras, sont au nombre de sept (principales)** chez l'homme, en fonction du nombre de corps «d'Essence» qu'une personne doit évoluer pour achever le cycle d'évolution de la Terre et se libérer de la captivité évolutive de sa planète.

Comme mentionné précédemment, lorsqu'une personne se développe, pour une raison ou une autre, un biais d'évolution peut se produire, ce qui a en fait un effet très fort sur le comportement et la psyché. L'ampleur du biais **dépend de la façon démesurée de développer tel ou tel «corps d'Essence»** d'une personne par rapport à d'autres corps de l'Entité. **En conséquence, le développement proportionnel de l'Entité dépend de l'activité des chakras (antennes).**

Par conséquent, le Générateur conformément au programme défini peut affecter l'activité des centres énergétiques. En fonction de la tâche exécutée, l'activité de l'un ou l'autre chakra peut changer en très peu de temps. Dans certains chakras, l'activité diminue, dans d'autres elle augmente. Le Générateur, pour ainsi dire, régule la quantité de « **matière primaire** » précisément dans la proportion nécessaire au plein développement de l'organisme et à l'accomplissement de la tâche qui consiste à l'améliorer pour le moment.

**La capacité de voir cela existe clairement, par exemple, en utilisant des instruments (caméra Aura) créés sur la base de l'effet de la Mr. S. D. Kirlian (Physiothérapeute de Russie).**

J'aimerais aussi insister sur la question: le Générateur a-t-il un effet sur le corps la nuit (pendant le sommeil) lorsque l'entité « quitte » le corps physique? Oui c'est le cas. Pour l'impact sur l'Entité, la distance du Générateur est importante. La portée du Générateur est généralement recommandée pour le retrait du corps physique de celui-ci. L'effet du générateur est lié au champ-psi d'une personne, qui reste avec le corps physiquement dense **soit la forme d'une protection puissante. Par conséquent, il est important de respecter la distance. L'entité est liée au CPH(corps physique) même la nuit lorsqu'elle quitte le corps par un « fil d'argent » (tube de grappe) et reste dans les niveaux planétaires (principalement). Le générateur affecte donc également l'Essence, car il est « situé » à tous les niveaux planétaires simultanément.** Mais surtout, il y a un effet sur un corps physiquement dense. **Une personne récupère plus vite et dort suffisamment, le corps étant libéré des toxines accumulées pendant la journée, de manière beaucoup plus efficace.**

La portée de **Générateur** (en ce qui concerne le corps physique) dépend du niveau de sensibilité d'une personne, mais est limitée par la distances établies, lors de la création de l'appareil. Bien entendu, les personnes particulièrement sensibles (sensations physiques), attentives et perspicaces peuvent expérimenter le sujet de l'appareil lorsqu'il s'éloigne. Mais pour l'exactitude du résultat, il est recommandé de respecter le rayon spécifié par le mode d'emploi.

## **Nos ennemis et nos perspectives**

**Je voudrais avertir et en même temps bouleverser ceux qui sont intéressés par le fait que les dispositifs basés sur le Générateur de champ-psi ne sont pas une panacée pour toutes les maladies. Il existe une « ligne critique » pour laquelle le corps humain peut agir à la suite du développement de la maladie. C'est le stade où personne, ni l'effet cicatrisant de l'appareil avec « Générateur », ni les médicaments, aucun médecin ou les succès de la médecine moderne ne sont capables d'arrêter la maladie, d'inverser le processus de destruction du corps et de sauver la personne.** Malheureusement, pas mal de personnes ont franchi une telle ligne. **Il convient également de noter que certains utilisateurs des appareils ralentissent considérablement le processus de récupération du corps, en introduisant des toxines dans l'organisme par des plaisirs « supplémentaires » dérivés de la consommation d'alcool, de tabac, de drogues, ainsi que de l'utilisation d'un grand nombre d'antibiotiques puissants, etc...** Et tout cela s'ajoute aux produits de l'activité métabolique déjà présents dans le corps et aux agents polluants dérivés de l'environnement. L'appareil (**Générateur**) se concentre sur l'élimination des toxines de l'organisme. En les augmentant, l'appareil perd du temps à compenser l'effet destructeur des toxines qui viennent en extra.

Souvent, la croyance en l'effet miracle des pilules, des injections, de la chimiothérapie et de la physiothérapie, ainsi que de « combattants » du même ordre pour la santé publique amène les gens à de nouvelles plaies, les obligeant à reconstituer l'arsenal de

médicaments dans leur régime alimentaire, les transformant en un client régulier et fiable du secteur pharmaceutique. Naturellement, personne ne nous oblige à abandonner brusquement et complètement **la chimie** pharmaceutique, mais il ressort des examens des utilisateurs qu'il existe une réduction progressive de la consommation de médicaments suivie d'un arrêt complet. Parfois, il est frappant de voir des gens tourner, en utilisant l'appareil avec la question que la récupération est lente, et au cours de la conversation, il s'avère qu'une personne n'oublie pas tous les jours « de faire attention à **l'eau-de-vie** ... » Voici une telle combinaison thérapeutique!

Les tentatives d'utilisation du « **Complexe SvetL** », qui est accordé à une personne spécifique, **ne sont pas recommandées** dans le but d'améliorer la santé d'une autre personne pour qui il n'est pas. Une utilisation intentionnelle est comprise comme un ordre donné au « **Générateur** » par son utilisateur afin d'influencer une autre personne. **Si cette recommandation n'est pas suivie, l'utilisateur de l'appareil est responsable des conséquences.**

C'est la chose la plus fondamentale que je voudrais évoquer dans cet article, en plus de cela, d'autres apparaîtront, et d'autres apparaîtront progressivement avec des explications et des réponses à de nombreuses questions, à la fois des personnes intéressées et participant au **Programmes SvetL**. Bien sûr, un grand nombre de personnes, **en raison de la vision du monde déformée, imposée par les « Parasites Sociaux »**, ont des difficultés à croire ou même à imaginer l'existence d'une technologie qui « **est supposée** » faire des « **miracles** » sans contact avec le corps physique. Mais jadis, les charrettes automotrices et les vols de corps plus lourds que l'air, et la radio, la télévision et le téléphone portable étaient au-delà de la fiction, **bien que beaucoup d'entre eux ne connaissent toujours pas et ne comprennent pas leur appareil et leur principe de fonctionnement, cela n'empêche pas les gens d'utiliser ces appareils. Les nouvelles idées et technologies, maintenant familières**, autrefois difficiles à enraciner dans l'esprit des scientifiques et des scientifiques du passé, **semblaient d'abord absurdes.**

L'« idée » de l'existence d'un **Générateur de champs-psi, pour l'heure d'aujourd'hui, est NOUVELLE.** Le temps est maintenant venu pour un autre « saut » dans la compréhension de la réalité objective réelle qui nous entoure. Ce « saut » a pratiquement déjà été fait, il reste à **l'accepter avec notre conscience**, lorsque votre « tête » est gouvernée non par la majorité des faux stéréotypes de pensée et d'idées sur le monde dans lequel nous vivons, mais **par la RAISON** avec une lettre majuscule. Ensuite, une personne acquiert la capacité de penser et d'évaluer les choses du point de vue de sa propre évaluation indépendante, sur la base de faits et non de déclarations telles que « cela ne peut pas être, parce qu'il ne peut jamais y en avoir », prononcé et par la science officielle et par les quasi-scientifiques insignes devant et derrière.

Le fait qu'il existe quelque chose de « surnaturel », que les scientifiques n'acceptent toujours pas, devient chaque jour de plus en plus **difficile à faire taire.** On les voit de plus en plus dans les programmes à la télévision et sur Internet. **Le monde se prépare déjà à la découverte d'un nouveau niveau de Connaissance.** Et les technologies laissées par le **grand scientifique Nikolai Levashov** seront d'une grande aide dans ce domaine pour

**beaucoup de personnes!** Pour une compréhension approfondie des informations partiellement décrites ci-dessus, il est recommandé de lire des livres de N.V. Levashov pouvant être téléchargé sur des sites: <http://www.levashov.world/sbornik>, ainsi que les documents publiés sur le site Web du **Centre Scientifique de Recherche du Centre de Stratégies Proactives** ( [www.salvatore.ru](http://www.salvatore.ru) ). Les avis, rapports et informations sur le **Complexe SvetL** sont disponibles sur le site web [www.rnto.club](http://www.rnto.club), [www.svetlworld.com](http://www.svetlworld.com), <https://www.lifegenerator.org/nvl>, [www.svetlmonde.com](http://www.svetlmonde.com).